

Brutvogelerfassung im „Naturparadies Grünhaus“ und im „Revier 55“

Ingmar Landeck¹, Stefan Röhrscheid², Werner Blaschke³, Konrad Schleicher⁴, Frank Raden⁵, Sandra Stahmann⁵, Harald Jurgk⁵, Harald Lehmann⁵, Kersten Machnik⁵

¹ Forschungsinstitut für Bergbaufolgelandschaften e.V. (FIB), Brauhausweg 2, 03238 Finsterwalde
² NABU-Stiftung Nationales Naturerbe, Projektbüro Grünhaus, ³ Lauchhammer, ⁴ Greifswald, ⁵ ehrenamtliche Mitarbeiter

Methodik

Für das Monitoring wurden 9 repräsentative Flächen eingerichtet (sechs Flächen 26-50 ha, 3 Flächen 100 ha). Der Felderfassung liegen weitestgehend die aktuellen Methodenstandards des Dachverbandes Deutscher Avifaunisten (DDA) zugrunde. Sie erfolgt jährlich an 4 Terminen innerhalb der dafür vorgegebenen Zeiträume. Die Länge der Erfassungsrouten (Linientaxierung) ist der jeweiligen Flächengröße angepasst worden. Im Revier 55 wurden die Brutvögel mittels Punkt-Stopp-Methode und erst ab 2004 mittels Linientaxierung erfasst.

Ergebnisse – Naturparadies

Von den für die Special Protected Area (SPA) Bergbaufolgelandschaft und im Schutzwürdigkeitsgutachten (NSG) aufgeführte 181 Vogelarten sind 57 Arten Brutvögel im Naturparadies und 61 Arten Durchzügler bzw. Nahrungsgäste. Charakteristisch sind Arten der rohodenreichen Pionierstadien und der gebüschreichen Offenlandschaft. Arten der späteren Sukzessionsstadien (Vorwälder) und Gehölzpflanzungen sind hauptsächlich auf der Hochfläche des Teilbereiches Grünhaus anzutreffen. Der Wiedehopf, ein Charaktervogel des Naturparadieses, ist mit etwa 7 Brutpaaren vertreten.

Ergebnisse – Revier 55

Im Revier 55 wurde bereits seit 1971 eine Monitoringfläche bearbeitet. Seit dem Beginn der Erfassungen wurden 43 Vogelarten festgestellt. Im Zeitraum 1971 bis 1982 wies die Artenzusammensetzung deutliche Ähnlichkeiten zu der aktuellen Situation im Naturparadies Grünhaus auf. Bis zum Jahr 1993 sind die Offenlandarten von der Monitoring-fläche im Revier 55 verschwunden. Seither prägen Waldarten und Arten der waldnahen Lebensräume die Brutvogelgemeinschaft. Damit stellen diese Beobachtungsdaten einen Ausblick in die avifaunistische Zukunft des Naturparadieses dar.

Karten der Monitoringflächen



Wichtige Brutvögel im Naturparadies Grünhaus

Vogelart	Teilbereiche im Naturparadies Grünhaus											
	VGR Anhand I	RL D	RL BB	Grünhaus Teilfläche	Grünhaus Grünland	Grünhaus Mähwiese	Lauchhammer	Neuhof	Neuhof-südlich	Mühlgraben	SPA-Revier 55	Müller et al. (2001)
Pionier- und Offenlandarten												
Brachepieper (<i>Anthus campestris</i>)	*	1	2	*	*	*	*	*	*	*	e	*
Feldlerche (<i>Aldaia arvensis</i>)	*	3	3	*	*	*	*	*	*	*	x	*
Grassammer (<i>Emberiza caesia</i>)	*	3	3	*	*	*	*	*	*	*	e	*
Brunkelchen (<i>Sylvia rubra</i>)	*	3	2	*	*	*	*	*	*	*	e	*
Drahtschneizer (<i>Genesio oenotherae</i>)	*	1	1	*	*	*	*	*	*	*	e	*
Wachtel (<i>Coturnix coturnix</i>)	*			*	*	*	*	*	*	*	e	*
gebüschreiche Halboffenlandschaft												
Neuntöter (<i>Lanius collurio</i>)	*			V	*	*	*	*	*	*	f	*
Göldammer (<i>Emberiza citrinella</i>)	*			V	*	*	*	*	*	*	e	*
Schwanzstelze (<i>Sylvia borin</i>)	*			V	*	*	*	*	*	*	e	*
Wiedehopf (<i>Upupa epops</i>)	*			2	3	*	*	*	*	*	e	*
Heckenbraunelle (<i>Prunella modularis</i>)	*			2	3	*	*	*	*	*	e	*
Dorngrasmücke (<i>Sylvia communis</i>)	*			2	3	*	*	*	*	*	e	*
Roblahn (<i>Pedicularis</i>)	*			2	2	*	*	*	*	*	e	*
Turteltaube (<i>Streptopelia turtur</i>)	*			3	2	*	*	*	*	*	x	*
Waldarten u.a. späterer Sukzessionsstadien												
Kuckuck (<i>Cuculus canorus</i>)	*			V	*	*	*	*	*	*	x	*
Haaschneizer (<i>Phoenicurus phoenicurus</i>)	*			V	*	*	*	*	*	*	x	*
Heidelerche (<i>Lullula arborea</i>)	*			V	*	*	*	*	*	*	d	*
Wiesenspieper (<i>Anthus pratensis</i>)	*			V	2	*	*	*	*	*	b-c	*
Kraich (<i>Grus grus</i>)	*			V	2	*	*	*	*	*	b-c	*
Dohle (<i>Emberiza hortulana</i>)	*			3	V	*	*	*	*	*	e	*
Raubwürger (<i>Lanius excubitor</i>)	*			2	3	*	*	*	*	*	e	*
Safrinchen (<i>Sylvia nisoria</i>)	*			2	3	*	*	*	*	*	e	*
Vendelhal (<i>Lynx borealis</i>)	*			2	2	*	*	*	*	*	e	*
Zootherker (<i>Cacinnus europaeus</i>)	*			3	3	*	*	*	*	*	e	*
Buchfink (<i>Prinella colles</i>)	*			1	2	*	*	*	*	*	e	*
Haubenerche (<i>Lullula cristata</i>)	*			1	2	*	*	*	*	*	e	*
Knecht (<i>Turdus merula</i>)	*			1	2	*	*	*	*	*	e	*

Brutvögel im Revier 55 von 1971 bis 2004

Art	1971	1972	1974	1982	1993	1994	1995	1997	1998	2004
frühzeitig zurückgehende Arten										
Neuntöter										
Heckenbraunelle										
Dorngrasmücke										
Göldammer										
sparadisch am Beginn der Beobachtungen vorhandene Arten										
Teichhuhn										
Turteltaube										
Fasan										
spät hinzukommende Arten										
Haubenmeise										
Mönchgrasmücke										
Schwarzspecht										
Sperber										
Grünspecht										
Waldbaumläufer										
Zaunkönig										
Sumpfmöwe										
Grauschäpper										
Σ Arten	16	22	21	20	22	25	25	21	25	25
Σ Brutpaare	87	92	92	115	90	101	95	95	96	94
Brutpaare je 10 ha	17,4	18,4	18,4	23,0	18,0	20,2	19,6	19,0	19,2	18,8

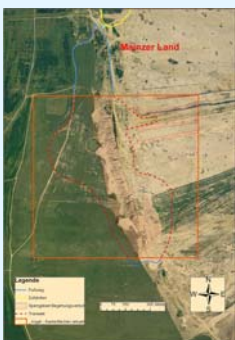
Gefährdung: RL D Südbeck et al. 2007, RL BB Ryslavý et al. 2008
 SPA-Häufigkeit: a= 1; b= 2-3; c= 4-10; d= 11-20; e= 21-50; f= 51-200; g= 201-1000; h= 1001-5000; x= nicht ermittelt

Aktuelle Brutvogelkartierung

Im Jahr 2008 wurden drei Flächen bearbeitet, auf denen 28 Brutvogelarten festgestellt wurden. Alle Felddaten werden in ArcGIS übertragen und dort weiter bearbeitet. Im Ergebnis können Revierkarten erstellt werden, die mit Daten der Biotopkartierung verschlüsselt und ausgewertet werden können. Allerdings werden im Rahmen der Kartierungen nur selten direkte Brutnachweise erbracht. Daher wird anstelle der Bezeichnung „Brutpaar“ (Bp) hier der Begriff „Revierpaar“ (Rp) verwendet.

Detailkarten

Die ehrenamtlichen Mitarbeiter erhalten spezielle Detailkarten, um dem Betreten von Schutzgebieten sowie den bergsicherheitstechnischen Besonderheiten Rechnung zu tragen. Zufahrten, Stellplätze für PKWs, Fußwege, nicht zu betretende Bereiche (z.B. Böschungen) als auch die in der Fläche zu begehende Erfassungsrouten sind darin ausgewiesen.



perennierendes Kleingewässer	arterielles Grasland
temporäres Kleingewässer	krytogamische Kurzgrasland < 10% Gehölz
episodische Wasserflächen	lockige Kurzgrasland
Tagelsgewässer > 1 ha, Fließwasser	Mosaik Straußgrasland / Besengraserdezone
Schilfröhde	Hochgras-Staudenreife, subaraltes
Rohboden, (lebens) leer	Besengraserdezone und -reife, kaum Gehölz
Rohboden mit < 10% Vegetation, einzelne Gehölze	Intake von Besengraserde
Rohboden/Pflanzen-Mosaik	Besengraserde mit Gehölzen
Rohboden, quartär	Besengraser-Deutscher Graben-Thymian-Mosaik
subarale Pflanzens	Stübenhecke, mit Staudenreife und Gehölzbeuche
Landstreifen, kaum Gehölz	Rohboden-Graufurten-Gehölz-Mosaik
Landstreifen, > 10% Gehölz	Mosaik aus Besengraser, Gras und Rohboden
Grasland-Trockenrasen-Mosaik mit Wacholder < 10%	gepflanzte Laubholzbestände
	Kiefern-Vorwald
	junger Kiefern-Forest

Dorngrasmücke	Dg	2	2	
Pfaff	P	1	1	
Kuckuck	Ku	1	1	
Gartengrasmücke	Gg	1	1	
Bachstelze	Ba	1	1	
Schwirl-Art, unbestimmt	Sw	7	7	
Kohlmöwe	K	1	1	1
Baumpieper	Bp	2	2	1
Zilpzal	Zi			2
Buchfink	B			2
Raubwürger	Rw			1
Bluthänfling	Hä			2
Ringeltaube	Rt			1
Brachpieper	Bp			1
Ringeltaube	Rt			1
Summe	Σ	29	80	64
Rp je 10 ha		11,1	20,6	16,5
Dorngrasmücke	Dg	2	2	
Pfaff	P	1	1	
Kuckuck	Ku	1	1	
Gartengrasmücke	Gg	1	1	
Bachstelze	Ba	1	1	
Schwirl-Art, unbestimmt	Sw	7	7	
Kohlmöwe	K	1	1	1
Baumpieper	Bp	2	2	1
Zilpzal	Zi			2
Buchfink	B			2
Raubwürger	Rw			1
Bluthänfling	Hä			2
Ringeltaube	Rt			1
Brachpieper	Bp			1
Ringeltaube	Rt			1
Summe	Σ	29	80	64
Rp je 10 ha		11,1	20,6	16,5

Die Ergebnisse sind Teil des Projektes „Entwicklung und Erprobung eines Monitoringkonzeptes am Beispiel der Bergbaufolgelandschaft Naturparadies Grünhaus“. Dieses Projekt wurde von der Deutschen Bundesstiftung Umwelt gefördert (AZ 24333) und mit Mitteln der Stiftung NaturSchutzFonds Brandenburg sowie der LMBV mbH kofinanziert.